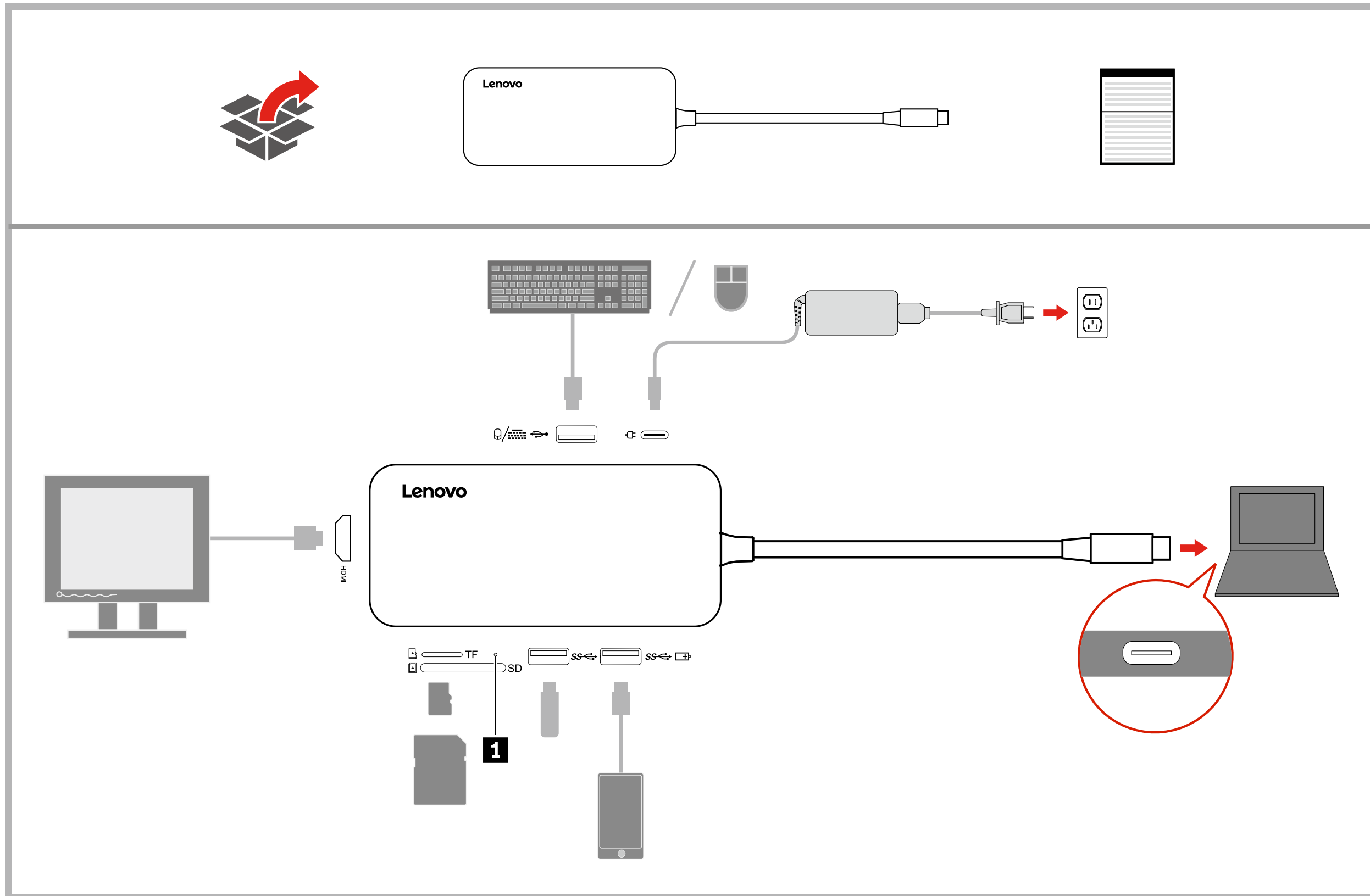


Lenovo USB-C 7-in-1 Hub

<https://support.lenovo.com>

PN: SP40T83009
Printed in China

Lenovo



1 <https://www.lenovo.com/safety>

English

Setup instructions

- Connect the hub to a Thunderbolt™ 3 connector or USB-C™ connector* on your computer.
 - Connect an external device to the appropriate connector on the hub.
- * Not all USB-C connectors support display devices.

Important information

- The hub is only supported by Microsoft® Windows® 10.
- For the list of compatible computers and the latest hub firmware, go to https://support.lenovo.com/us/en/solutions/usb-c_7-in-1_hub.
- The hub supports display resolution up to 3840 x 2160 pixels / 30 Hz.
- When the hub is connected to ac power adapter and computer, the USB 3.1 connector Gen 1 (SS⇄) on the hub can charge a USB-compatible device with the output voltage and current of up to 5 V and 1.5 A.
- For optimal transfer rate, connect a USB 3.0 device to the USB 3.1 connector Gen 1 (SS⇄) on the hub.
- When connecting a wired keyboard or mouse, use the USB 2.0 connector (↔) on the hub. When connecting a wireless keyboard or mouse (2.4 GHz), use the USB connector on your computer to avoid any interference to the keyboard or mouse.
- The USB-C connector (C) on the hub can only be used to connect an appropriate ac power adapter to supply power to the hub and charge the computer. However, the charging speed will be slower than that achieved through a direct connection.
- It is recommended that you use a 65-watt (or above) ac power adapter. Otherwise, when you start your computer, the screen will go black with a notice after the logo screen is displayed. Press Esc to continue. The hub can provide the output voltage and current of up to 20 V and 3 A to the computer.
- To avoid data loss, do not connect the hub to or disconnect it from the ac power during data transfer.

LED status

LED (L) status	Hub status
Off	No TF card or SD card is installed.
Solid green	TF card or SD card is installed.
Blinking green	Data is read from or written to the installed card.

Brazilian Portuguese

Instruções de configuração

- Conecte o hub a um conector Thunderbolt 3 ou a um conector USB-C* no computador.
 - Conecte um dispositivo externo ao conector adequado no hub.
- * Nem todos os conectores USB-C são compatíveis com monitores.

Informações importantes

- O hub é compatível apenas com o Microsoft Windows 10.
- Para obter a lista de computadores compatíveis e o firmware hub mais recente, acesse: https://support.lenovo.com/us/en/solutions/usb-c_7-in-1_hub.
- O hub é compatível com resolução de tela de até 3840 x 2160 pixels / 30 Hz.
- Quando o hub é conectado ao adaptador de energia CA e ao computador, o conector USB 3.1 de 1ª Geração (SS⇄) no hub pode carregar um dispositivo compatível com USB com a voltagem de saída e a corrente de 5 V e 1,5 A.
- Para uma taxa de transferência ideal, conecte um dispositivo USB 3.0 ao conector USB 3.1 de 1ª Geração (SS⇄) no hub.
- Ac conector um teclado ou mouse com fio, use o conector USB 2.0 (↔) no hub. Ao conectar um teclado ou mouse sem fio (2,4 GHz), use o conector USB no computador para evitar interferência no teclado ou no mouse.
- O conector USB-C (C) no hub somente pode ser usado para

conectar um adaptador de energia CA adequado para fornecer energia ao hub e carregar o computador. No entanto, a velocidade de carregamento será mais lenta do que a velocidade alcançada por meio de uma conexão direta.

- É recomendável o uso de um adaptador de energia CA de 65 watts (ou superior). Caso contrário, quando o computador for inicializado, a tela ficará preta com um aviso depois de a tela de logotipo ser exibida. Pressione Esc para continuar. O hub pode fornecer a voltagem de saída e a corrente de até 20 V e 3 A ao computador.
- Para evitar a perda de dados, não conecte nem desconecte o hub da alimentação CA durante a transferência de dados.

Status do LED

Status do LED (L)	Status do hub
Apagado	Nenhum cartão TF ou cartão SD instalado.
Verde estável	Cartão TF ou cartão SD instalado.
Verde piscando	Os dados são lidos ou gravados no cartão instalado.

Czech

Návod k nastavení

- Připojte rozbočovač ke konektoru Thunderbolt 3 nebo USB-C v počítači.
 - Připojte externí zařízení k příslušnému konektoru na rozbočovači.
- * Některé konektory USB-C nepodporují zobrazovací zařízení.

Důležitá informace

- Rozbočovač je podporován pouze operačním systémem Microsoft Windows 10.
- Seznam kompatibilních počítačů a nejnovější verzi firmwaru rozbočovače najdete na adrese https://support.lenovo.com/us/en/solutions/usb-c_7-in-1_hub.
- Tento rozbočovač podporuje rozlišení displeje až 3840 x 2160 pixelů při frekvenci 30 Hz.
- Pokud je rozbočovač připojen k napájecímu adaptéru a počítači, lze pomocí konektoru USB 3.1 Gen 1 (SS⇄) na rozbočovači nabíjet zařízení kompatibilní s rozhraním USB s výstupním napětím 5 V a proudem až 1,5 A.
- Optimální přenosové rychlosti dosáhnete, když zařízení USB 3.0 připojíte ke konektoru USB 3.1 Gen 1 (SS⇄) na rozbočovači.
- K připojení kabelové klávesnice nebo myši použijte konektor USB 2.0 (↔) na rozbočovači. K připojení bezdrátové klávesnice nebo myši (2,4 GHz) použijte konektor USB v počítači, abyste předešli případným rušením klávesnice nebo myši.
- Konektor USB-C (C) na rozbočovači lze použít pouze k připojení odpovídajícího napájecího adaptéru, který napájí rozbočovač a nabíjí počítač. Rychlost nabíjení však bude nižší než v případě přímého připojení.
- Doporučujeme použít alespoň 65W napájecí adaptér (nebo silnější). V opačném případě zůstane po spuštění počítače a po zobrazení úvodního loga obrazovka prázdná a zobrazí se na ni pouze upozornění. Pokračujte stiskem klávesy Esc. Rozbočovač může napájet počítač výstupním napětím až 20 V a proudem až 3 A.
- Během přenosu dat nepřipojujte rozbočovač k napájení ani jej neodpojíte, pokud je zapojený, abyste předešli případné ztrátě dat.

Stav kontroly

Stav (L) kontroly	Stav rozbočovače
Nesvítí	Není nainstalována žádná karta TF ani SD.
Svítí zeleně	Je nainstalována karta TF nebo SD.
Bliká zeleně	Probíhá čtení dat z instalované karty nebo zápis na ni.

Danish

Klargøringsvejledning

- Slut hubben til et Thunderbolt 3-stik eller et USB-C-stik* på din computer.
- Slut en ekstern enhed til det rette stik på hubben.

*Ikke alle USB-C-stik understøtter skærmenheder.

Vigtige oplysninger

- Hubben understøttes kun af Microsoft Windows 10.
- Hvis du vil se listen over kompatible computere og den nyeste hubfirmware, skal du gå til https://support.lenovo.com/us/en/solutions/usb-c_7-in-1_hub.
- Hubben understøtter en skærmopløsning på op til 3840 x 2160 pixel/30 Hz.
- Når hubben er sluttet til vekselstrømsadapteren og computeren, kan USB 3.1-stikket Gen 1 (SS⇄) på hubben oplade en USB-kompatibel enhed med udgangsspænding og strøm på op til 5 V og 1,5 A.
- Du kan opnå den bedste overførsels hastighed ved at slutte en USB 3.0-enhed til USB 3.1-stikket Gen 1 (SS⇄) på hubben.
- Når du tilslutter et kabelbundet tastatur eller en kabelbundet mus, skal du bruge USB 2.0-stikket (↔) på hubben. Når du tilslutter et trådløst tastatur eller en trådløs mus (2,4 GHz), skal du bruge USB-stikket på computeren for at undgå signalforstyrrelser for tastaturet eller musen.
- USB-C-stikket (C) på hubben kan kun bruges til at tilslutte den rette vekselstrømsadapter til at forsyne hubben med strøm og oplade computeren. Opladningshastigheden bliver dog langsommere, end hvis det sker via en direkte forbindelse.
- Det anbefales, at du bruger en vekselstrømsadapter på 65 W (eller derover). Ellers bliver skærmen sort med en meddelelse, når du starter computeren og logoskærmen vises. Tryk på Esc* for at fortsætte. Hubben kan give udgangsspænding og strøm på op til 20 V og 3 A til computeren.
- For at undgå datatab må du ikke tilslutte hubben til vekselstrøm eller frakoble den fra vekselstrøm under dataoverførsel.

LED-status

LED-status (L)	Hubstatus
Fra	Der er ikke isat et TF-kort eller et SD-kort.
Lyser grønt	Der er isat et TF-kort eller et SD-kort.
Blinker grønt	Data læses fra eller skrives til det isatte kort.

Dutch

Installatie-instructies

- Sluit de hub aan op een Thunderbolt 3-aansluiting of een USB-C-aansluiting* op uw computer.
- Sluit een extern apparaat aan op de corresponderende aansluiting op de hub.

* Niet alle USB-C-aansluitingen bieden ondersteuning voor beeldschermen.

Belangrijke informatie

- De hub wordt alleen ondersteund door Microsoft Windows 10.
- Ga voor een lijst van compatibele computers en voor de nieuwste firmware voor de hub naar https://support.lenovo.com/us/en/solutions/usb-c_7-in-1_hub.
- De hub ondersteunt een beeldschermresolutie tot 3840 x 2160 pixels / 30 Hz.
- Wanneer de hub is aangesloten op de netvoedingsadapter en de computer, is het mogelijk via de USB 3.1 Gen 1-aansluiting (SS⇄) op de hub een USB-compatibel apparaat op te laden met een uitgangsspanning van maximaal 5 V en een stroom van maximaal 1,5 A.
- Voor een optimale overdrachtsnelheid, sluit u USB 3.0-apparaten aan op de USB 3.1 Gen 1-aansluiting (SS⇄) op de hub.
- Gebruik bij het aansluiten van toetsenbord of muis met kabel de USB 2.0-aansluiting (↔) op de hub. Gebruik bij het aansluiten van een draadloos toetsenbord of draadloze muis (2,4 GHz) de USB-aansluiting op uw computer om storingen in de verbinding tussen de computer en het toetsenbord of de muis te vermijden.
- De USB-C-aansluiting (C) op de hub kan alleen worden gebruikt voor het aansluiten van een geschikte netvoedingsadapter om de hub van stroom te voorzien en de computer op te laden. De opslaan snelheid zal echter lager zijn dan bij een rechtstreekse aansluiting.
- Het is raadzaam een netvoedingsadapter van 65 W (of meer) te

gebruiken. Anders zal het scherm, wanneer u uw computer opstart en nadat het logoscherm is getoond, zwart worden met een bericht. Druk op Esc om door te gaan. De hub kan een uitgangsspanning van maximaal 20 V en een stroom van maximaal 3 A leveren aan de computer.

- Om gegevensverlies te voorkomen, dient u de hub niet aan te sluiten op of los te koppelen van netvoeding tijdens gegevensoverdracht.

LED-status

LED- (L) status	Status van de hub
Uit	Er is geen TF-kaart of SD-kaart geïnstalleerd.
Continu groen	Er is een TF-kaart of SD-kaart geïnstalleerd.
Knipperend groen	Er worden gegevens gelezen van of geschreven naar de geïnstalleerde kaart.

French

Instructions d'installation

- Branchez le concentrateur à un connecteur Thunderbolt 3 ou à un connecteur USB-C sur votre ordinateur.
 - Branchez un périphérique externe sur le connecteur approprié sur le concentrateur.
- * Pas tous les connecteurs USB-C prennent en charge le périphérique d'affichage.

Informations importantes

- Le concentrateur est uniquement pris en charge par Microsoft Windows 10.
- Pour obtenir la liste des ordinateurs compatibles et la dernière version du microprogramme, accédez à la page https://support.lenovo.com/us/en/solutions/usb-c_7-in-1_hub.
- Le concentrateur prend en charge les résolutions jusqu'à 3840 x 2160 pixels / à 30 Hz.
- Lorsque le concentrateur est connecté au boîtier d'alimentation et à votre ordinateur, le connecteur USB 3.1 Gen 1 (SS⇄) sur le concentrateur peut charger un périphérique USB compatible avec une tension de sortie et un courant jusqu'à 5 V et 1,5 A.
- Pour un taux de transfert optimal, branchez un périphérique USB 3.0 sur le connecteur USB 3.1 Gen 1 (SS⇄) sur le concentrateur.
- Lorsque vous connectez un clavier ou une souris câblée, utilisez le connecteur USB 2.0 (↔) sur le concentrateur. Lorsque vous connectez un clavier sans fil ou une souris (2,4 GHz), utilisez le connecteur USB sur votre ordinateur afin d'éviter toute interférence avec le clavier ou la souris.
- Le connecteur USB-C (C) sur le concentrateur peut uniquement être utilisé pour connecter un boîtier d'alimentation approprié pour fournir en alimentation le concentrateur et charger l'ordinateur. Toutefois, la vitesse de chargement sera inférieure à celle atteinte via une connexion directe.
- Il est recommandé d'utiliser un boîtier d'alimentation de 65 watts (ou supérieur). Dans le cas contraire, lorsque vous démarrez votre ordinateur, l'écran devient noir et un avertissement apparaît après l'affichage de l'écran de logo. Appuyez sur Echap pour continuer. Le concentrateur peut fournir une tension de sortie et un courant jusqu'à 20 V et 3 A à l'ordinateur.
- Pour éviter la perte de données, ne branchez ni ne débranchez le concentrateur du secteur pendant le transfert de données.

Voyant d'état

Voyant (L) d'état	État du concentrateur
Désactivé	Aucune carte TF ou carte SD n'est installée.
Vert fixe	Une carte TF ou carte SD est installée.
Vert clignotant	Les données sont lues depuis la carte installée ou écrites vers celle-ci.

German

Einrichtungsanleitung

- Schließen Sie den Hub an einen Thunderbolt 3-Anschluss oder USB-C-Anschluss* an Ihrem Computer an.

- Schließen Sie eine externe Einheit an den entsprechenden Anschluss des Hubs an.
- Nicht alle USB-C-Anschlüsse unterstützen Anzeigeräte.

Wichtige Informationen

- Der Hub wird nur von Microsoft Windows 10 unterstützt.
- Eine Liste kompatibler Computer und der neuesten Hub-Firmware finden Sie unter https://support.lenovo.com/us/en/solutions/usb-c_7-in-1_hub.
- Der Hub unterstützt eine Auflösung von bis zu 3.840 x 2.160 Pixel / 30 Hz.
- Wenn der Hub an ein Netzteil und den Computer angeschlossen ist, kann der USB 3.1 Gen 1-Anschluss (SS⇄) am Hub eine USB-kompatible Einheit mit einer Ausgangsspannung und Stromstärke von bis zu 5 V und 1,5 A aufladen.
- Um eine optimale Übertragungsrate zu erzielen, schließen Sie eine USB 3.0-Einheit an den USB 3.1 Gen 1-Anschluss (SS⇄) am Hub an.
- Wenn Sie eine kabelgebundene Tastatur oder Maus anschließen möchten, verwenden Sie den USB 2.0-Anschluss (↔) am Hub. Wenn Sie eine kabellose Tastatur oder Maus (2,4 GHz) anschließen möchten, verwenden Sie den USB-Anschluss am Computer, um Interferenzen bei Tastatur oder Maus zu vermeiden.
- Der USB-C-Anschluss (C) am Hub kann nur zum Anschließen eines geeigneten Netzteils verwendet werden, um den Hub mit Strom zu versorgen und den Computer aufzuladen. Die Ladegeschwindigkeit ist dann jedoch langsamer als über eine direkte Verbindung.
- Es empfiehlt sich, ein 65-Watt-Netzteil oder ein leistungsstärkeres Netzteil zu verwenden. Andernfalls wird die Anzeige des Computers beim Hochfahren schwarz, nachdem die Logoanzeige und ein Hinweis angezeigt werden. Drücken Sie die Taste „Esc“, um fortzufahren. Der Hub kann eine Ausgangsspannung und Stromstärke von bis zu 20 V und 3 A für den Computer bereitstellen.
- Um Datenverlust zu vermeiden, dürfen Sie den Hub während der Datenübertragung nicht mit dem Netzstrom verbinden oder ihn davon trennen.

LED-Status

LED-Status (L)	Hub-Status
Aus	Es ist keine TF-Karte oder SD-Karte installiert.
Konstant grün	Es ist eine TF-Karte oder SD-Karte installiert.
Blinkt grün	Die Daten werden von der installierten Karte gelesen bzw. darauf geschrieben.

Italian

Istruzioni di installazione

- Collegare l'hub a un connettore Thunderbolt 3 o a un connettore USB-C* del computer.
 - Collegare un dispositivo esterno al connettore appropriato dell'hub.
- * Non tutti i connettori USB-C supportano i dispositivi di visualizzazione.

Informazioni importanti

- L'hub è supportato solo da Microsoft Windows 10.
- Per l'elenco di computer compatibili e firmware più recenti per l'hub, visitate il sito https://support.lenovo.com/us/en/solutions/usb-c_7-in-1_hub.
- L'hub supporta la risoluzione dello schermo fino a 3.840 x 2.160 pixel / 30 Hz.
- Quando l'hub è collegato all'adattatore di alimentazione CA e al computer, il connettore USB 3.1 Gen 1 (SS⇄) dell'hub consente di caricare un dispositivo compatibile con USB con tensione in uscita e corrente fino a 5 V e 1,5 A.
- Per una velocità di trasferimento ottimale, collegare un dispositivo USB 3.0 al connettore USB 3.1 Gen 1 (SS⇄) dell'hub.
- Quando si collega una tastiera o un mouse cablati, utilizzare il connettore USB 2.0 (↔) dell'hub. Quando si collega una tastiera o un mouse wireless (2,4 GHz), utilizzare il connettore USB del computer per evitare qualsiasi tipo di interferenza per la tastiera o il mouse.
- Il connettore USB-C (C) dell'hub può essere utilizzato solo per

Reduce | Reuse | Recycle



First Edition (May 2019)
© Copyright Lenovo 2019.

LIMITED AND RESTRICTED RIGHTS NOTICE: If data or software is delivered pursuant to a General Services Administration "GSA" contract, use, reproduction, or disclosure is subject to restrictions set forth in Contract No. GS-35F-05925.

